

VÝROČNÍ ZPRÁVA O ČINNOSTI ZA ŠKOLNÍ ROK

2018 – 2019



X / 2019

Vážení,

přátelé, kolegové, studenti, členové školské rady a zástupci našeho zřizovatele, jako každoročně nadešel čas na ohlédnutí za nejdůležitějšími událostmi ve školním roce 2018 – 2019.

Tento školní rok byl do jisté míry přelomový, neboť se podařilo dokončit zásadní přestavbu interiérů dvou budov školy včetně modernizace jejího vybavení, tedy hlavní budovy a odloučeného pracoviště Brněnská. Jednalo se o ucelenou skupinu projektů IROP 2.4.

(Integrovaný regionální operační program z prostředků ESF), pod spojujícím názvem „Zlepšení infrastruktury a inovace vybavení SUPŠ HNN“, jehož další členění bylo podle lokace našich výukových budov a také předmětu plnění následující:

- Zlepšení infrastruktury a inovace vybavení odloučeného pracoviště SUPŠ HNN v Brněnské ulici – stavební práce
- Zlepšení infrastruktury a inovace vybavení hl. budovy SUPŠ HNN – stavební práce
- Zlepšení infrastruktury a inovace vybavení odloučeného pracoviště SUPŠ HNN v Brněnské ulici – ICT vybavení
- Zlepšení infrastruktury a inovace vybavení hl. budovy SUPŠ HNN – ICT vybavení
- Zlepšení infrastruktury a inovace vybavení odloučeného pracoviště SUPŠ HNN v Brněnské ulici – nábytek
- Zlepšení infrastruktury a inovace vybavení hl. budovy SUPŠ HNN – nábytek
- Zlepšení infrastruktury a inovace vybavení odloučeného pracoviště SUPŠ HNN v Brněnské ul. - vybavení pro praktickou výuku
- Zlepšení infrastruktury a inovace vybavení hl. budovy SUPŠ HNN – nábytek - vybavení pro praktickou výuku

Nelehký začátek školního roku, způsobený prodloužením stavebních prací na hlavní budově školy oproti původnímu harmonogramu, zasáhl do průběhu výuky v prvním pololetí. Vyžádal si rozsáhlé organizační změny, které však za značného nasazení vedení školy a všech zaměstnanců minimalizovaly dopad na rozsah a kvalitu výuky. Ta byla z větší části řešena alternativním využitím vlastních prostorových kapacit a dislokována na domov mládeže (učebny tříd a studijních skupin), tělocvičnu školy (dočasného zřízení několika ateliérů a dílen), max. využitím kapacit nerekonstruované části školy (další dílny v malé tělocvičně školy) nebo na odloučeném pracovišti Brněnská, spolu s využitím kapacit přednáškového sálu sousední Střední školy profesní přípravy.

Součástí dovršení projektu IROP 2.4. byl v závěru také přechod a prokázání standardu konektivity školy na hlavní budově a odloučeném pracovišti Brněnská na úrovni IPv6 v dubnu roku 2019.

Absolvovaný mezník byl výrazným krokem na pokračující cestě neustávající modernizace a inovace naší školy, který významně posunul prostorové a materiálové podmínky výuky, i pro budoucí udržování vysokého standardu vzdělání v našich oborech.

V průběhu roku proběhla výběrová řízení, jejich vyhodnocení a realizace. Tyto akce byly financovány z FRR Královéhradeckého kraje. Na konci školního roku se tak rozeběhla stavební akce výměny oken na odloučeném pracovišti Brněnská, která navazovala na předchozí výměnu z r. 2018 a dotýkala se zbývajících 2/3 oken, které nemohly být realizovány v rámci projektu IROP 2.4. Druhou větší stavební akcí byl soubor oprav a sanace čtyř venkovních schodišť na hlavní budově a domově mládeže, jmenovitě tedy:

- „Výměna oken odloučeného pracoviště, SUPŠ HNN“, v celkové výši 1,159.381,- Kč s DPH, ukončené 26.8. 2019
- „Oprava venkovních schodišť hl. budovy a DM SUPŠ HNN“, v celkové výši 596.605,- Kč s DPH, ukončené 3.9. 2019

Nejen stavební, ale také vzdělávací projekty z ESF jsme minulý školní rok realizovali:

- OP VVV Podpora škol formou projektů zjednodušeného vykazování – šablony pro SŠ a VOŠ“ (odborníci ve výuce, doučování, hodiny rozšířené výuky aj.)
- OP VVV KREATIV (Centrum kolegiální podpory v Královéhradeckém kraji, jako partner projektu SUPŠ sklářské Kamenický Šenov)

Velmi významným vzdělávacím ale i životním přínosem pro naše žáky byly započaté zahraniční odborné stáže žáků

- projekt mobility žáků a pracovníků v odborném vzdělávání a přípravě Erasmus+, (Plymouth ve Velké Británii),

i navazující projekt další zahraniční spolupráce v rámci Erasmus+ s uskutečňováním kurzů námi, jako hostitelskou školou

- Remeslo 2019, s partnerem Stredná odborná škola drevárska, Spišská Nová Ves, Slovenská republika

K úspěšně realizovaným projektům a aktivitám směřujícími také přímo do výuky a vzdělávání musíme uvést velmi efektivní působení asistenta ve výuce angličtiny, rodilého mluvčího ze Spojených států. Byl naší škole přidělen na základě výběru Fulbrightovy komise a výrazně přispěl k oblibě a aktivnímu používání angličtiny (např. s dopadem a synergickým efektem s programem Erasmus+).

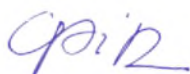
Navzdory organizačním těžkostem v prvním pololetí a značným prostorovým omezením výuky pedagogický sbor, díky své kvalitě, i v minulém školním roce s žáky dosahoval výtečných výsledků v několika celostátních, pro většinu oborů, prestižních soutěžích.

V náborové a prezentační činnosti našich oborů, která je spojená s popularizací řemesel a techniky obecně na základních školách a veřejných akcích, jsme byli opět velmi aktivní. Nabídli jsme velice pestrou nabídku programů: technicky orientované kurzy Laser Camp, Hi-Tech Junior, řemeslné Kluci v akci a Poznej vůni dřeva pro žáky základních škol nebo celou skupinu Uměleckořemeslných workshopů pro širokou veřejnost, které nyní čítaly přes 70 účastníků.

V průběhu minulého školního roku u nás proběhla následná finanční kontrola Krajského úřadu královéhradeckého kraje.

Podrobněji jsou výše uvedené a také ostatní dosud nejmenované aktivity ze života SUPŠ HNN zdokumentovány v příslušných kapitolách Výroční zprávy s doplněním fotografií v příloze.

V Hradci Králové dne 7. 10. 2019



Ing. Jan Opitz
ředitel školy

Poznámka:

S obsahem výroční zprávy byla seznámena školská rada dne 26. 8. 2019, dále vedení školy na poradě dne 27. 8. 2018, a také všichni ostatní zaměstnanci školy na společné schůzi dne 29. 8. 2018 (s verzí bez opravných zkoušek).

Obsah výroční zprávy

ČÁST I.....	7
ZÁKLADNÍ ÚDAJE O ŠKOLE	7
Název školy, sídlo, právní forma, IČO, adresa pro dálkový přístup	7
Zřizovatel školy	7
Školská rada	7
Ředitel školy, jméno, příjmení	7
Vedení školy	7
Druh školy a typy součástí školy, které škola má uvedeny v Rozhodnutí o zařazení školy do sítě škol	7
Datum a č.j. posledního Rozhodnutí o zařazení školy do školského rejstříku	8
Celková kapacita školy a jejich součástí	8
Přehled oborů vzdělávání, které škola vyučuje	8
Seznam zájmových, občanských případně dalších sdružení působících při škole	8
Další údaje, týkající se záměrů školy, její orientace, předpoklady a trend vývoje	8
Celkové údaje o počtu žáků a tříd	8
Přehled učebních plánů se schvalovacími doložkami MŠMT ČR	8
ČÁST II.....	9
ÚDAJE O PRACOVNÍCÍCH ŠKOLY	9
Personální zabezpečení činnosti školy – schéma	9
Odborná a pedagogická způsobilost pedagogických pracovníků školy	10
Souhrnné údaje o počtu nepedagogických pracovníků, jejich kvalifikaci a odborné způsobilosti	10
Počet absolventů škol, kteří nastoupili na školu na místo pedagogického pracovníka	11
Počet nekvalifikovaných pracovníků	11
Údaje o dalším vzdělávání pedagogických a nepedagogických pracovníků	11
ČÁST III.....	12
ÚDAJE O PŘIJÍMACÍM ŘÍZENÍ	12
Přijímací řízení pro školní rok 2017/2018	12
ČÁST IV.	12
PŘEHLEDNÉ ÚDAJE O VÝSLEDCÍCH VZDĚLÁVÁNÍ ŽÁKŮ.....	12
Členění podle oborů, ročníků a tříd dle výkonových výkazů	12
Prospěch žáků ve škole	12
Počet vyloučených žáků a průměrný počet zameškaných hodin na žáka	12
Snížený stupeň z chování	13
Hodnocení chování žáků	13
Výchovná opatření	13
Celkový počet neomluvených hodin	13
Souhrnný údaj o výsledcích mat. a závěrečných zk. (vč. opravných) k 30. 9. 2018	13
ČÁST V.	14
ÚDAJE O PREVENCI SOCIÁLNĚ PATOLOGICKÝCH JEVŮ	14
Přednášky, besedy multimediální představení, filmy	14
Pohovory s žáky	14
SPU - Specifické poruchy učení	14
Autoevaluace výchovně vzdělávacího procesu	14
ČÁST VI.	15
ÚDAJE O PROVEDENÝCH INSPEKCÍCH ČESKOU ŠKOLNÍ INSPEKČÍ	15
Počet inspekcí, jejich zaměření a závěry inspekcí	15
Ostatní provedené kontroly	15
ČÁST VII.	15
ZÁKLADNÍ ÚDAJE O HOSPODAŘENÍ ŠKOLY	15

Hospodaření školy v roce 2018	15
ČÁST VIII.	16
ZAPOJENÍ ŠKOLY DO ROZVOJOVÝCH A MEZINÁRODNÍCH PROGRAMŮ	16
Granty, projekty ESF, FRR aj.	16
ČÁST IX.	17
ÚDAJE O MIMOŠKOLNÍCH AKTIVITÁCH	17
Mezinárodní projekty – podrobnosti v příloze.....	17
Okresní, oblastní a celostátní soutěže – podrobnosti v příloze.....	17
Odborná a publikační činnost	17
Prezentace školy na veřejnosti – podrobnosti v příloze	17
Odborné exkurze, besedy a odborně zaměřené přednášky	18
Mezinárodní spolupráce školy s dalšími subjekty	19
Spolupráce školy s odborovou organizací.....	19
Spolupráce školy s organizacemi zaměstnavatelů a dalšími partnery.....	19

Část I.

Základní údaje o škole

Název školy, sídlo, právní forma, IČO, adresa pro dálkový přístup

- název školy: Střední uměleckoprůmyslová škola hudebních nástrojů a nábytku, Hradec Králové, 17. listopadu 1202
- sídlo školy: 500 03 Hradec Králové, 17. listopadu 1202
- právní forma: příspěvková organizace poskytující úplné střední odborné vzdělání a střední odborné vzdělání a dále poskytující žákům výchovu a ubytování
- IČ: 00 145 238
- identifikátor právnické osoby: 600 011 747
- adresa pro dálkový přístup - internetová adresa: www.hnn.cz
- e-mail: hnn@hnn.cz

Zřizovatel školy

- Královéhradecký kraj
- Pivovarské náměstí 1245, 500 03 Hradec Králové, IČ: 70 88 95 46

Školská rada

- Osoby jmenované zřizovatelem:
 - Ing. arch. Falta Jan
 - Křivánková Lenka
- Pedagogičtí pracovníci:
 - Skála Vladimír - místopředseda školské rady
 - Nezavdal Petr, Mgr. - zapisovatel
- Zákonní zástupci nezletilých žáků a zletilí žáci:
 - Michaela Hašková, Mgr. - zákonný zástupce nezletilých žáků
 - Martin Rachota - zástupce zletilých žáků

Ředitel školy, jméno, příjmení

- Ing. Jan Opitz

Vedení školy

- Mgr. Zdenka Smotlachová, zástupce ředitele pro TV
- Vladimír Skála, zástupce ředitele pro PV a vedoucí OP Brněnská
- Mgr. Jiří Novák, zástupce ředitele pro VMV
- Ing. Zdeňka Horáčková, vedoucí ekonom. úseku, statutární zástupce
- Martin Lučan, vedoucí zásobování a správy budov

Druh školy a typy součástí školy, které škola má uvedeny v Rozhodnutí o zařazení školy do sítě škol

- Střední škola (SOŠ, SOU)
- Domov mládeže
- Místo poskytovaného vzdělávání nebo školských služeb:
 - 500 03 Hradec Králové, 17. listopadu 1202
 - 500 06 Hradec Králové, Brněnská 207
 - 500 03 Hradec Králové, Hradecká 1205

Datum a č.j. posledního Rozhodnutí o zařazení školy do školského rejstříku.

- ze dne 13. 1. 2011, č.j. 899/2011-251

Celková kapacita školy a jejích součástí

- Střední škola: nejvyšší povolený počet žáků je 542
- Domov mládeže: kapacita 136 lůžek

Přehled oborů vzdělávání, které škola vyučuje

- Uměleckořemeslná stavba hudebních nástrojů
- Uměleckořemeslné zpracování dřeva
- Truhlář
- Nábytkářská a dřevařská výroba
- Nábytkářská a dřevařská výroba (dvouleté nástavbové studium)
- Design interiéru
- Průmyslový design

Seznam zájmových, občanských případně dalších sdružení působících při škole

- škola je členem Českého klavírnického svazu, členem Asociace středních a vyšších odborných škol s výtvarnými a uměleckořemeslnými obory
- školská rada
- studentská rada
- rada domova mládeže

Další údaje, týkající se záměrů školy, její orientace, předpoklady a trend vývoje

Problematika podrobně zpracována v komplexním materiálu „Koncepce rozvoje Střední uměleckořemeslné školy hudebních nástrojů a nábytku pro období 2014 - 2020“ (předán zřizovateli, ze dne 2. 9. 2014).

Celkové údaje o počtu žáků a tříd

Poč.tříd	Celkový počet žáků	Počet žáků na jednu třídu	Počet žáků na učitele
14	300	22	8

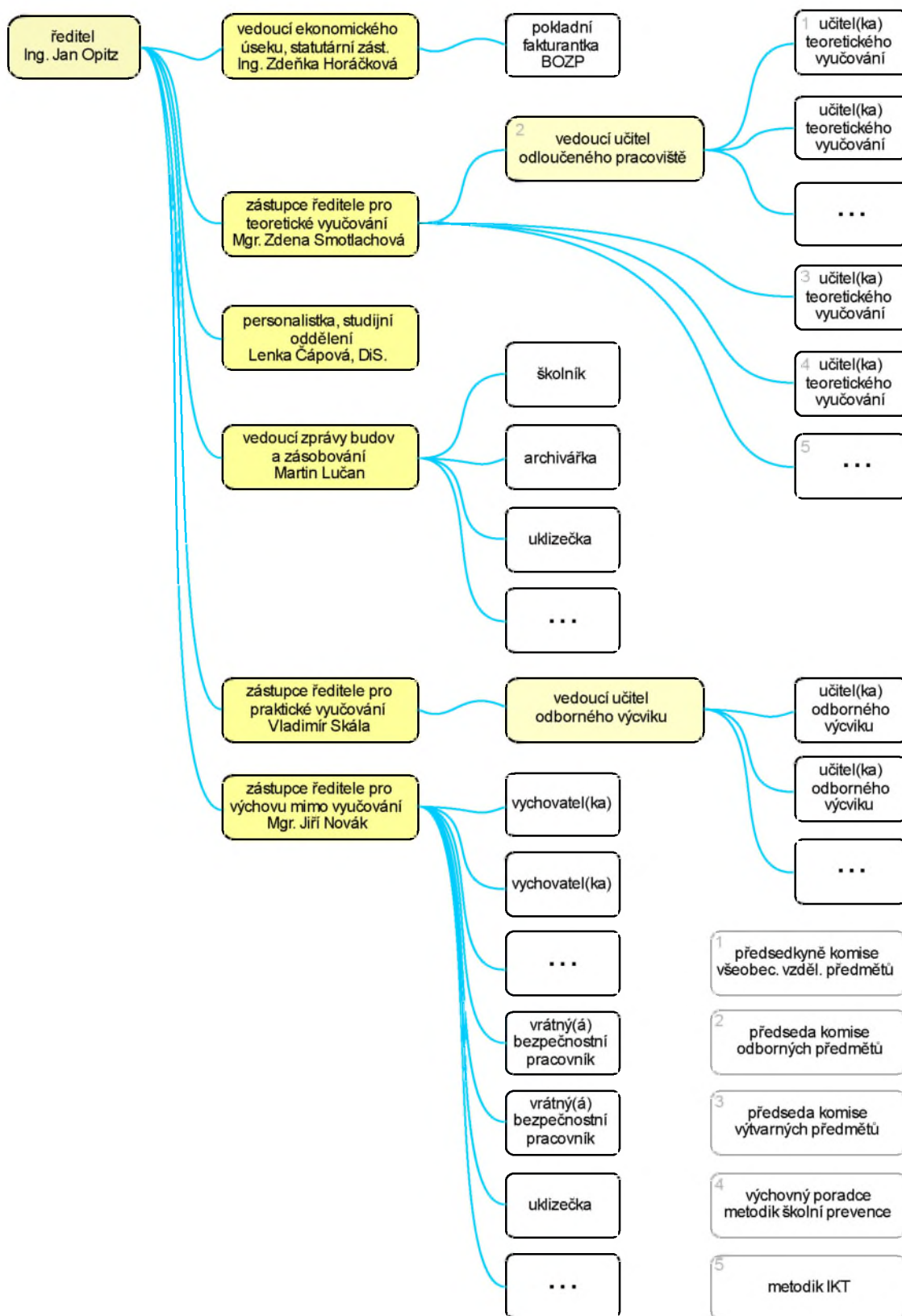
Přehled učebních plánů se schvalovacími doložkami MŠMT ČR

Kód oboru	Název oboru	vydal učeb. dokumenty	Pod č. j.	Platnost od
33-42-L/51	Nábytkářská a dřevařská výroba	ŠVP	č.j. 01092011-NS-kos	40787
82-51-L/02	Uměleckořemeslné zpracování dřeva	ŠVP	č.j. 01092010-S-kos	40422
82-51-L/06	Uměleckořemeslná stavba hudebních nástrojů	ŠVP	č.j. 01092010-G-kos	40422
82-51-H/02	Umělecký truhlář a řezbář	ŠVP	č.j. 01092009-U-kos	40057
33-56-H/01	Truhlář	ŠVP	č.j. 01092009-T-kos	40057
33-42-M/01	Nábytkářská a dřevařská výroba	ŠVP	č.j.: 01092009-NK-von	40057
82-41-M/04	Průmyslový design	ŠVP	č.j. 01092009-DV-von	40057
82-41-M/11	Design interiéru	ŠVP	č.j. 01092008-DI-kos	39692

Část II.

Údaje o pracovnících školy

Personální zabezpečení činnosti školy – schéma



Odborná a pedagogická způsobilost pedagogických pracovníků školy

Učitelé	100%
Učitelé odborného výcviku	100%
Vychovatelé	100%
Celkem	100%

Souhrnné údaje o počtu nepedagogických pracovníků, jejich kvalifikaci a odborné způsobilosti

Konkrétní údaje k výše uvedeným bodům o pracovnících školy

osob.č.	pracovní zařazení	Pedagogická a odborná kvalifikace učitelů, uč. odborné výcviku, vychovatelů			délka praxe
		Vyučení u MOV (obor)	Odborné (VŠ, ÚSO) název školy	Pedagog. (PF, FF, DPS)	
278.	ředitel	truhlář	MZLU Brno	DPS	14
202.	učitelka			FF	33
52.	učitel			PF	41
336.	učitel			PF UK	13
417.	učitel				3
281.	ZŘ pro VMV			PF	10
56.	učitelka			PF	28
55.	učitelka			PF	39
350.	učitelka				15
348.	učitel		VŠ		5
376.	učitel		VŠ		5
368.	učitel		VŠ		13
269.	učitel			PF	10
378.	učitel		VŠ		13
297.	Učitel + uč. OV		Ing.	VŠ	9
40.	ZŘ pro TV			PF	22
239.	učitel			PF	22
142.	učitel			PF	41
253.	učitel	truhlář	MZLU Brno	DPS	13
70.	učitel		VŠLD Zvolen	DPS	32
54.	učitelka			PF	30
98.	učitel	um.zprac. dřeva	VŠLD Zvolen	DPS	40
266.	učitel	truhl., MHN-kl.n.	VŠLD Zvolen	DPS	29
313.	učitelka			PF	23
206.	učitel			PF, FF	38
390.	učitel OV				2
217.	učitel prakt. vyuč.	truhlář	SOU HNN – URZD-PT	DPS Bc.	16
8.	ZŘ pro PV			PF	36
244.	učitel OV	truhlář	SOU HNN – URZD-PT	DPS	15
77.	učitel OV	umělecký zprac. dřeva			31
57.	Učitelka				0
99.	učitel OV	MHN-kláv. nástr.	SPŠ výroby HN	DPS	31
333.	učitel OV				6
83.	učitel OV	truhl., MHN-kl.n.	SPŠ výroby HN	DPS	30
267.	učitel OV	truhlář	SOU stavební HK	DPS	28
93.	učitel OV	truhl., MHN-kl.n.	SPŠ výroby HN	DPS	30
173.	učitel prakt. vyuč.	truhlář	SOUHNN - dřev. a NB	DPS	19

279.	učitel OV	truhlář	SOU stavební HK	DPS	31
84.	učitel OV				26
95.	učitel OV	MHN-kláves. nást.	SPŠ výroby HN	DPS	27
91.	vychovatelka		SOU obchodní - ekon.	DPS	27
260.	vychovatelka	prodavačka	SPU obchodní-nást.	DPS	33
147.	vychovatel		Gymnázium	DPS	28
155.	vychovatel			PF	20
328.	vedoucí EÚ		VŠ Zem. Praha		26
304.	bezpeč. referent		SEŠ		25
69.	archivářka		SPŠ Keramická KV		35
20.	ved. spr. bud. zásob.		SPŠ strojnická		29
345.	personalistka		VOŠ ekonomická		17
170.	provozní elektrikář	elektrikář			37
361.	bezpeč. pracovník				
366.	bezpeč. pracovník				
223.	uklizečka				
305.	uklizečka				
229.	uklizečka				
404.	učitelka				5
442.	učitel		MZLU Brno		0

Počet absolventů škol, kteří nastoupili na školu na místo pedagogického pracovníka

Počet pedagogických pracovníků	
Školní rok 2018/2019	0

Počet nekvalifikovaných pracovníků

školní rok 2018/2019	
U pedagogických pracovníků	0
U nepedagogických pracovníků	0

Údaje o dalším vzdělávání pedagogických a nepedagogických pracovníků

Druh studia, kurzu, aj.	Počet zúčastněných pracovníků
DPS	3
VŠ	1
Cizí jazyky	8
Výchovné poradenství	0
Oblast IT	0

pozn.: V rámci projektu EU ŠABLONY Střední uměleckoprůmyslová škola hudebních nástrojů a nábytku 2017-18, č.j. MSMT-24113/2017, na základě výzvy: OP VVV „Podpora škol formou projektů zjednodušeného vykazování – šablony pro SŠ a VOŠ I“ proběhla následující DVPP:

- 25 ped. pracovníků: Vzdělávání ped. sboru SŠ zaměřené na inkluzi – vzděl. akce v rozsahu 8 hodin
- 1 pedagog: Vzdělávání ped. pracovníků SŠ – DVPP v rozsahu 80 hodin – kurz cizího jazyka
- 5 pedagogů: Vzdělávání ped. pracovníků SŠ – DVPP v rozsahu 24 hodin – kurz cizího jazyka

Část III

Údaje o přijímacím řízení

Přijímací řízení pro školní rok 2017/2018

Kód oboru	Název oboru	poč. přihl.	poč. přijatých
82-41-M/04	Průmyslový design	54	28
82-51-L/02	UŘZD	28	28
82-51-L/06	UŘSHN	15	13
33-56-H/01	Truhlář	28	28

Část IV.

Přehledné údaje o výsledcích vzdělávání žáků

Členění podle oborů, ročníků a tříd dle výkonových výkazů

Kód oboru	Název oboru	1. roč	2. roč	3. roč	4. roč	Celk. počet žáků	Celk. počet tříd
33-42-M/01	Nábytkářská a dřevařská výroba		15		10	25	2
82-51-L/02	Uměleckořemeslné zprac.dřeva	19	16	19	23	77	2
82-51-L/06	Uměleckořem. stavba hud.nástr.	10	11	9	5	35	2
33-56-H/01	Truhlář	16	14	28		58	3
33-42-L/51	Nábytkářská a dřevařská výroba		7			7	1
82-41-M/11	Design interiéru	27		27		54	2
82-41-M/04	Průmyslový design		17		27	44	2

Prospěch žáků ve škole 2018/2019

Ročník	Počet žáků	Prospěl s vyznam.	Prospěl	Neprospěl	Opakuje
1. ročník	69	6	61	2	0
2. ročník	76	8	54	15	4
3. ročník	81	5	71	5	5
4. ročník	65	3	56	6	1
celkem	291	22	242	28	10

Počet vyloučených žáků a průměrný počet zameškaných hodin na žáka

Ročník	Počet celkem	Důvodem prospěch	Důvodem chování	Jiné důvody	Počet zamešk. hodin/žák
1. ročník	0	-	-	-	69
2. ročník	0	-	-	-	105
3. ročník	0	-	-	-	93
4. ročník	0	-	-	-	24

Snížený stupeň z chování

Stupeň chování	Počet	% z celku
1	287	98,29
2	5	1,71
3	0	0

Hodnocení chování žáků

Obor vzdělání	Velmi dobré	uspokojivé	neuspokojivé
s maturitní zk.	237	1	0
s výučním listem	50	4	0

Výchovná opatření

Výchovná opatření	počet
napomenutí třídního učitele	72
napomenutí učitele OV	3
důtka třídního učitele	70
důtka učitele OV	0
důtka ředitele školy	26
pochvala třídního učitele	0
pochvala učitele OV	0
pochvala ředitele školy	16
Podmínečné vyloučení ze školy	10
Vyloučení ze školy	0

pozn.: pochvaly ředitele za pomoc při dni otevřených dveří, za reprezentaci na Literárně hudebním pásmu, podmíněné vyloučení za neomluvenou absenci, drzost a vulgárnost vůči vyučujícím a spolužákům při hodině, neplnění povinností, za porušení ŠŘ, příkazu ŘŠ.

Celkový počet neomluvených hodin

Počet neomluv. hodin	% z celku
874	4,0 ze zameškaných

(pozn. tak vysoké číslo neomluvené absence patří z 99% pouze 3 žákům, kteří buď ukončili studium nebo opakují ročník)

Souhrnný údaj o výsledcích mat. a závěrečných zk. (vč. opravných) k 30. 9. 2019

Maturitní zkoušky – školní rok 2018/2019

Kód oboru	Název oboru	Počet žáků				
		celkem	nepřipuštěn.	s vyznamen.	neprospěl	prospěl
82-51-L/02	Um. řem. zprac. dř. - truhl. p.	23	4	1	10	8
82-51-L/06	Uměleckořem. stavba HN	5	0	0	5	0
82-41-M/04	Průmyslový design	27	0	2	18	7
33-42-M/01	Nábytkářská a dřev. výroba	10	3	0	3	4
33-42-L/51	Nábytkářská a dřev. výroba	7	4	0	1	2

Závěrečné zkoušky – školní rok 2018/2019

Kód oboru	Název oboru	Počet žáků celkem	Počet ž. nepřipuštěn.	Počet ž. s vyznamen.	Počet ž. prospěl	Počet ž. neprospěl
33-56-H/01	Truhlář	24	0	2	17	5

Část V.

Údaje o prevenci sociálně patologických jevů

Přednášky, besedy multimediální představení, filmy

- Občan a jeho obec, město- beseda
- Partnerské vztahy a rizika HIV- beseda
- Stáž v Anglii, (Erasmus+ projekt- Britskými dveřmi do Evropy)- Plymouth
- Týden proti AIDS – beseda
- Literárně hudební pásmo
- Kino Centrál, kino Cinestar,
- Divadelní představení- Klicperovo divadlo, divadlo Drak, divadlo Jesličky
- Výstavy Praha - Čeští umělci v Bretani, románský , gotický, renesanční um. sloh
- Výstavy galerie- Terakotová armáda
- Exkurze- do výroby a prodeje fy Polstrin
- Exkurze- Český ráj s rodilým mluvčím
- Filharmonie
- Svatojakubská pout' z Porta do Santiaga de Compostela
- Adaptační kurz RZ Mladočov u Litomyšle
- Anglický týden
- Zimní kurz Nassfeld
- Benátky, Florencie, Pisa – exkurze za uměním
- Fresh Air festival- 6. ročník studenských kapel SUPŠ

Pohovory s žáky

- Celkem bylo ve škole provedeno 22 pohovorů s problémovými žáky za přítomnosti např. ředitele školy, třídního učitele, výchovného poradce, protidrogového koordinátora, popř. učitele odborných předmětů, vychovatele.
- Dva žáci řešeni ve spolupráci pedagogicko-psychologické poradny.

SPU - Specifické poruchy učení

- Všichni žáci byli upozorněni na omezenou platnost (tj. 2 roky) pedagogicko-psychologického vyšetření.
- Celkem na škole 49 žáků se SPU.
- Celkem 12 žáků maturitních ročníků s přiznaným uzpůsobením podmínek pro konání maturitní zkoušky (3 studentů SPU-O sk.1, 11 student SPU-O sk.1).

Autoevaluace výchovně vzdělávacího procesu

Autoevaluace absolvujících ročníků proběhla, jako každoročně, i v minulém školním roce vyplněním dotazníků. Vyhodnocení se neslo ve dvou rovinách, kdy žáci kvitovali modernizaci a inovaci učeben a celkový vzhled interiéru školy, na straně druhé byly připomínkovány omezené možnosti výuky z prvního pololetí, kdy byly využity alternativní prostory. Nejednalo se však ve valné většině o stížnost,

spíše konstatování stavu, dokonce lze z charakteru poznámek (v prostoru pro vyjádření) spatřovat i velkou soudržnost, která se během tohoto období mezi žáky a učiteli projevila. Vymizely tak stížnosti z předchozích let směřované právě na archaický a nemoderní vzhled i stav interiéru školy, která svým uměleckoprůmyslovým charakterem nekorespondovala s posláním výuky budoucích designérů, řemeslníků. Tradičně velká spokojenost byla konstatována u nejmodernějších technologií ve specializovaných učebnách 3D tisku a CNC, menší spokojenost potom byla s dostupností, resp. kapacitou těchto převážně nepovinně volitelným předmětům, kterými je výuka některých oborů rozšiřována (podněty převážně ze studentské rady). Vzrůstající zájem je výbornou zprávou o vnitřní motivaci žáků. Vedení školy reagovalo na tento zájem organizační úpravou v rámci kapacit školy. Současně s tím byla opět hodnocena vysoká odbornost a profesionalita pedagogů profilových předmětů, i osobní přístup pedagogů. Se závěry a opatřeními po autoevaluaci byli seznámeni pedagogičtí pracovníci na klasifikační poradě v závěru školního roku a školská rada.

Část VI.

Údaje o provedených inspekcích Českou školní inspekcí

Počet inspekcí, jejich zaměření a závěry inspekcí.

- V minulém roce neproběhla kontrola ČŠI
- Výběrového zjišťování výsledků vzdělávání byla naše škola po udělení výjimky z důvodu probíhající rekonstrukce zproštěna

Ostatní provedené kontroly

- finanční kontrola Krajského úřadu královéhradeckého kraje (protokol s výsledky obdržen v září 2019, vl. kontrola v prosinci 2018), v oblasti vnitřních předpisů, inventarizace majetku, použití fin. prostředků na platy a OON, personalistiky, nebylo zjištěno porušení rozpočtové kázně nebo nedostatky, které by vedly k uložení opatření nebo nápravě.

Část VII.

Základní údaje o hospodaření školy

Hospodaření školy v roce 2018

Hlavní činnost (v tis. Kč)

Výnosy hlavní činnosti celkem	38 391,3 tis. Kč
○ přímá dotace na vzdělávání UZ 33353	27 700,4 tis. Kč
z toho platy	19 185,7 tis. Kč
z toho OON	975,3 tis. Kč
○ zvýšení odměňování podpora odbor.vzděl.UZ 33049	118,4tis. Kč
○ příspěvek zřizovatele na provoz	6 883,4 tis. Kč
○ vlastní zdroje	1 457,5 tis. Kč
○ výnosy doplňkové činnosti	454,7 tis. Kč

Náklady hlavní činnosti celkem	38 246,9 tis. Kč
○ materiálové náklady celkem	1 172,9 tis. Kč
○ energie	2 849,4 tis. Kč
○ osobní náklady celkem	28 735,2 tis. Kč
○ odpisy, náklady na DDHM	3 071,6 tis. Kč
○ služby celkem	2 400,3 tis. Kč
○ z toho opravy a udržování	372,1 tis. Kč
○ ostatní náklady	173,5 tis. Kč
○ náklady doplňkové činnosti	295,4 tis. Kč
 Vybavení školy	
○ Investice – rekonstrukce střechy na DM	566,7 tis. Kč
 Hospodářský výsledek z hlavní a doplňkové činnosti	
○ hlavní činnost	144,4 tis. Kč
○ doplňková činnost	159,4 tis. Kč
○ celkem zlepšený hospodářský výsledek	303,8 tis. Kč

V kalendářním roce 2018 škola hospodařila s celkovým zlepšeným hospodářským výsledkem 303,8 tis. Kč. Zisk byl navržen k přerozdělení do rezervního fondu ve výši 209,7 tis. Kč a fondu odměn ve výši 94,1 tis. Kč.

Část VIII.

Zapojení školy do rozvojových a mezinárodních programů

Granty, projekty ESF, FRR aj.

- IROP 2.4: „Zlepšení infrastruktury a inovace vybavení odloučeného pracoviště SUPŠ HNN v Brněnské ulici – stavební práce“
„Zlepšení infrastruktury a inovace vybavení hl. budovy SUPŠ HNN – stavební práce“,
„Zlepšení infrastruktury a inovace vybavení odloučeného pracoviště SUPŠ HNN v Brněnské ulici – ICT vybavení“,
„Zlepšení infrastruktury a inovace vybavení hl. budovy SUPŠ HNN – ICT vybavení“,
„Zlepšení infrastruktury a inovace vybavení odloučeného pracoviště SUPŠ HNN v Brněnské ulici – nábytek“,
„Zlepšení infrastruktury a inovace vybavení hl. budovy SUPŠ HNN – nábytek“,
„Zlepšení infrastruktury a inovace vybavení odlouč. pracoviště SUPŠ HNN v Brněnské ul. - vybavení pro prakt. výuku“,
„Zlepšení infrastruktury a inovace vybavení hl. budovy SUPŠ HNN – nábytek - vybavení pro prakt. výuku“,
ve spolupráci s CIRI a invest. odd. KHK, cca. 36 mil. Kč bez DPH, VŘ na stavební části projektu a zařízení budov,
Prokázání standardu konektivity školy na hlavní budově a odloučeném pracovišti Brněnská na úrovni IPv6 v dubnu roku 2019.
- Rekonstrukce střechy DM, Hradecká 1205, započeti 12. 7. 2017, ukončení 14. 12. 2017, v celkové ceně 1,3 mil. vč. DPH,

- Oprava venkovních schodišť hl. budovy a DM SUPŠ HNN, v celkové částce 596.605,- Kč s DPH, ukončené 3.9. 2019
- Výměna oken odloučeného pracoviště, SUPŠ HNN, v celkové částce 1,159.381,- Kč s DPH, ukončené 26.8. 2019
- zahraniční stáže žáků (3 i 4leté obory) v rámci programu Erasmus+ s organizací Tellus Education Group ve Velké Británii, realizace od dubna 2019 (ve třech vlnách) + realizace ECVETů v návaznosti na program Erasmus+. Celková výše přidělené dotace 1,086 mil. Kč (42 tis. EUR)
- OP VVV Podpora škol formou projektů zjednodušeného vykazování – šablony pro SŠ a VOŠ“ (odborníci ve výuce, doučování a special. hodiny rozšířené výuky aj.) v celkové výši 665.434 Kč
- spolupráce v rámci Erasmus+ „Remeslo 2019“, partner (mandátní sml.): Středná odborná škola dřevářská, Filinského 7, Spišská Nová Ves, Slovenská republika
- KREATIV – partner projektu OPVVV SUPŠ sklářské Kamenický Šenov, rozvíjení a aplikace poznatků přírodních a technických oborů v umělecké řemeslné a výtvarné oblasti, SUPŠ HNN je jedním z „Center kolegiální podpory“ pro ostatní ZŠ a SŠ v kraji

Část IX.

Údaje o mimoškolních aktivitách

Mimoškolní aktivity školy za školní rok, které mají význam pro prezentaci školy nebo propagaci školy na veřejnosti:

Mezinárodní projekty – podrobnosti v příloze

- CENA PROFESORA JINDŘICHA HALABALY – mezinárodní soutěž studentského designu, postup do finálového kola: D. Koutník, T. Pavlíčková (listopad 2018)
- Mezinárodní sympóziu Nábřeží umělců Hradec Králové, výstava prací, aktivní ukázky tvorby na téma „Řeky – potoky - kaluže“ (květen 2019)

Okresní, oblastní a celostátní soutěže – podrobnosti v příloze

- Celostátní soutěži Ministerstva průmyslu a obchodu "Přeměna odpadů na zdroje", kategorie nejlepší projekt SŠ a VOŠ – 1. místo, Praha (červen 2019)
- Celorepublikové ŘEZBÁŘSKÉ SYMPOZIUM ZLATÝ ŘEZ, ukázky mistrovských prací žáků školy, Praha (listopad 2018)
- Celorepubliková soutěž MACHŘI ROKU 2018 – obor truhlář (září 2018)

Odborná a publikační činnost

- Odborný tisk – v příloze
- Denní tisk – v příloze
- Přednáška pedagogů na Bytové Show 2018, Co může nabídnout obývací pokoj, Hradec Králové (8. 11. 2018)
- Odborné články „Co Čech, to designér v časopisu Interiéry“ v časopisu Interiéry (design, materiály, projekty), č. 01|2019

Prezentace školy na veřejnosti – podrobnosti v příloze

- Školní raftový závod Mezi mosty (září 2018)

- Školní výstava „Rekonstrukce“ (listopad 2018), SVK HK, výběr z prací studentů SUPŠ HK
- Školní výstava „To jsme my“ v Galerii "T" (červen 2019), UHK, práce žáků z předmětu Výtvarná příprava (kresba, malba, grafika)
- MATURITNÍ PLES SUPŠ HNN – 2018 KD Střelnice (únor 2019)
- Školské výstavy v Hradci Králové, Pardubicích, Náchodě, Jaroměři, Trutnově
- Den otevřených dveří SUPŠ HNN – 3x (říjen, listopad 2018, únor 2019)
- Přípravný kurz k talentovým zkouškám – 4x (listopad 2018)
- Workshop tradiční řezbářství pro začátečníky (červenec 2019)
- Workshop figurální řezby pro začátečníky (červenec 2019)
- Workshop současné moderní řezby pro začátečníky (červenec 2019)
- Workshop soustružení dřeva (červenec 2019)
- Workshop tradiční povrchová úprava (červenec 2019)
- Workshop intarzování a zdobné techniky (červenec 2019)
- Workshop základy sochařství (červenec 2019)
- Poznej vůni dřeva, zákl. opracování dřeva pro žáky II. st. ZŠ (listopad, prosinec 2018)
- Laser camp (děti 10-15 let), PC grafika, CNC, laser, ruční výroba (říjen 2018)
- 6. ročník hudebního Fresh Air Festivalu studentských kapel SUPŠ HNN, patronem akce manželé Koukalovi, AC klub, Hradec Králové (červen 2019)
- Nábřeží umělců, výběr prací k ročníkovému tématu „Řeky - kaluže - potoky“ (červen 2019)
- Prezentační přehlídka SŠ, prezentace oborů na SUPŠ, praktické ukázky, KC Aldis v HK (listopad 2018)
- Prezentační přehlídka SŠ, prezentace oborů na SUPŠ, prak. ukázky, Centrum IDEON v Pce. (listopad 2018)
- Martinské trhy, prezentace řemesl. oborů na SUPŠ, Adalbertinum v HK, praktické ukázky (listopad 2018)
- Masopust na Šrámkově statku, prezentace řemeslných oborů na SUPŠ, praktické ukázky (únor 2019)
- Uměleckořemeslný workshop žáků ZŠ (královéhradeckých) na SUPŠ s ukázkou oborů a řemesel (březen – květen 2019)
- VÝSTAVA PRACÍ ŽÁKŮ ŠKOLY, Vysoké Mýto, výstava žákovských prací oboru průmyslový design v Galerii Ve Zvonici (květen 2019)
- NÁBŘEŽÍ UMĚLCŮ HRADEC KRÁLOVÉ, výstava prací, aktivní ukázky tvorby na téma recyklace (květen 2019)
- ETNOPORTRÉTY - výstava prací žáků školy (březen 2019)

Odborné exkurze, besedy a odborně zaměřené přednášky

- Designblok , třídy 1DI, 2DV, 3DI, 4DV (říjen 2018)
- Bytová Show 2018 (listopad 2018)
- SVK HK Lekce informační techniky (prosinec 2018), 2T, 3T, 3NK
- Anglický týden, intenzivní konverzační kurz anglického jazyka vedený rodilým mluvčím (únor 2018)
- Beseda na Úřadu práce (únor, březen 2018)
- Zájezd pro žáky za poznáním do Florencie, Benátky (květen 2019)
- Prague design week (květen 2018), výběr žáků
- Svatojakubská pouť z Porta do Santiaga de Compostela (září 2019) výběr žáků
- Exkurze fa. Polstrin (duben 2019) obory DK, DI
- Zahraniční lyžařský kurz, 4-denní, Rakousko - Nassfeld (březen 2019)
- Hi-Tech Junior (pro děti ZŠ miniCNC, 3D tisk, 3D grafika) v rámci projektu „Podpora polytechnického vzdělávání“, 4. běh se čtyřmi oslovenými ZŠ (říjen 2018 - březen 2019)

Mezinárodní spolupráce školy s dalšími subjekty

- v rámci realizace programu Erasmus+ s organizací Tellus Education Group ve Velké Británii, zahraniční odborné stáže žáků školy
- s Fulbrightovou komisí ve věci působení rodilého mluvčího z USA ve výuce angličtiny

Spolupráce školy s odborovou organizací

- Spolupráce probíhá s odborovou organizací zřízenou na škole na velice dobré úrovni a to i nad rámec spolupráce definované v platných předpisech upravující tuto oblast. Jedná se zejména o vybavení pracovišť, systém využívání a hospodaření FKSP, organizaci společenských aktivit zaměstnanců aj.

Spolupráce školy s organizacemi zaměstnavatelů a dalšími partnery

Škola má v této oblasti celou řadu nadstandardních vztahů a spolupracuje s mnoha desítkami firem, malých živnostníků a velkými organizacemi. Zde je alespoň krátký výčet těch nevýznačnějších partnerů (více informací o našich partnerech lze nalézt na webových stránkách školy):

- Královéhradecký kraj – je zřizovatelem SUPŠ hudebních nástrojů a nábytku, se kterým mimo jiné také spolupracujeme na výchovně-vzdělávacích projektech
- Asociace středních a vyšších odborných škol - s výtvarnými a uměleckořemeslnými studijními obory. SUPŠ hudebních nástrojů a nábytku je aktivním členem této asociace
- PdF UHK, SUPŠ HNN vstupuje jako fakultní pracoviště pro pedagogické praxe studentů odborných i všeobecně vzdělávacích předmětů v zimním a letním semestru
- PETROF, spol. s r.o. - již od roku 1864 vyrábí pianina a klavíry s nezaměnitelným zvukem a konstrukcí. Náš výrobní program zahrnuje celou škálu výrobků od špičkových mistrovských klavírů pro velké koncertní sály až po pianina do hudebních škol a domácích interiérů
- POLSTRIN DESIGN spol. s r.o. - výrobci čalouněného nábytku navázali na tradici čalounických řemeslníků v našem regionu. Pokračujeme a úspěšně rozvíjíme řemeslné dovednosti, které se kultivují již přes 50 let. Za tu dobu již dvě generace návrhářů, konstruktérů, technologů a řemeslníků získali bohaté a ničím nenahraditelné zkušenosti
- Studijní a vědecká knihovna - prvopočátky Studijní a vědecké knihovny v Hradci Králové lze spojovat již se vznikem samostatného Městského průmyslového muzea v Hradci Králové v roce 1896. Hned od počátku se totiž důležitou součástí muzea stala i knihovna s vlastní čítárnou
- Muzeum východních Čech - počátky muzea v Hradci Králové spadají do roku 1880, kdy bylo založeno městské muzeum. Dnes je Muzeum východních Čech v Hradci Králové jedním z největších regionálních vlastivědných muzeí ve východních Čechách
- Asociace výrobců hudebních nástrojů - sdružuje právnické a fyzické osoby - výrobce hudebních nástrojů, jejich součástí a příslušenství. Účelem asociace je chránit, podporovat a realizovat společné zájmy svých členů z hledisek hospodářsko-podnikatelských záměrů, včetně technických a odborných cílů
- Český klavírnický svaz - sdružuje právnické a fyzické osoby - odborníky klavírníky, finální výrobce klavírů a pianin, včetně výrobců jejich součástí a odborné školství. Členem svazu se může stát každá fyzická a právnická osoba -klavírník odborník, který tuto kvalifikovanou činnost vykonává dlouhodobě
- TruhlarskyPortal.cz - truhlářský portál, zdroj aktuálních informací pro oblast truhlářství, dřevo a nábytek. Články, aktuality, novinky, katalog truhlářství, přehled

odborných škol, bazar, poptávky, nabídky, design nábytku, veletrhy, fotogalerie, videogalerie, newslettery

Výroční zpráva za školní rok 2018/2019 byla schválena členy Školské radou dne 31. 10. 2019.

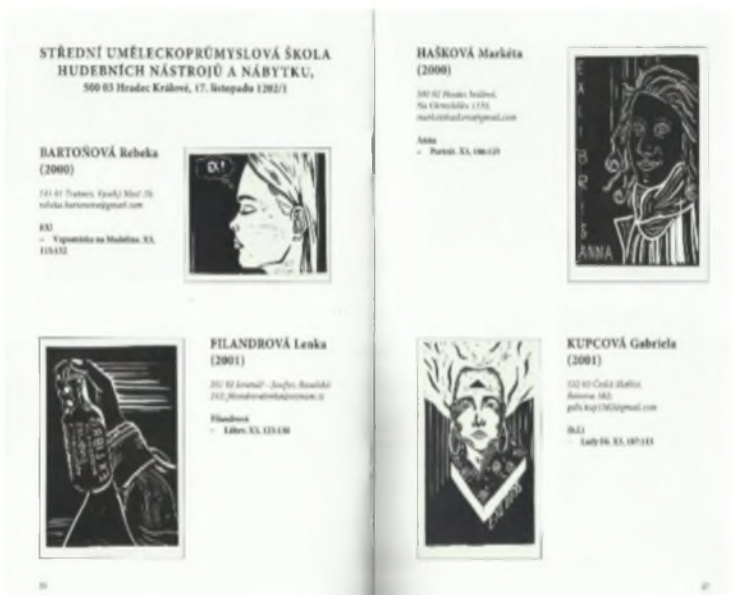
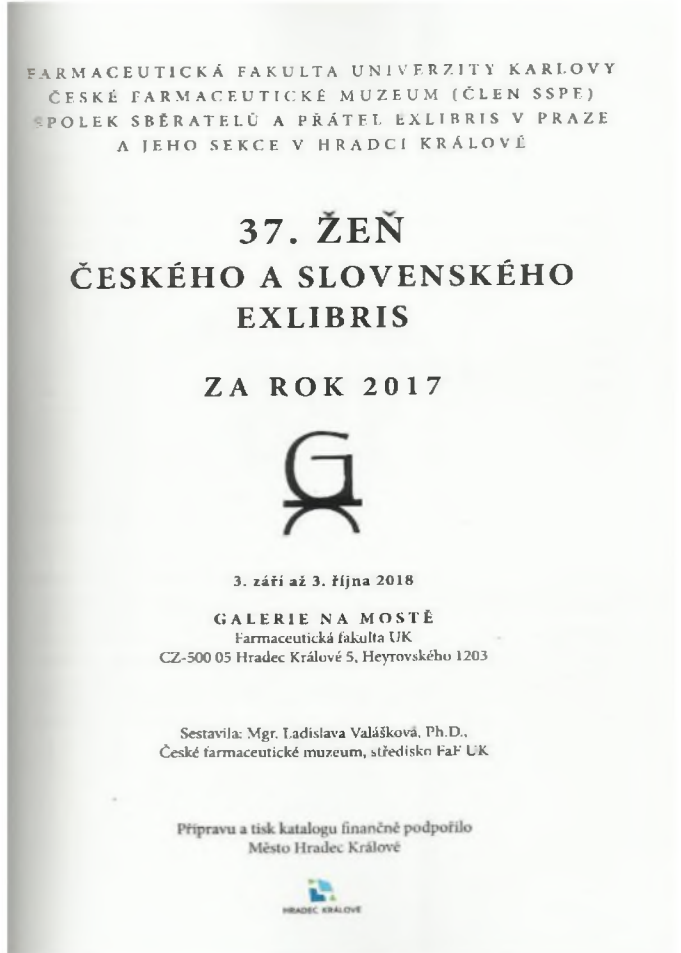
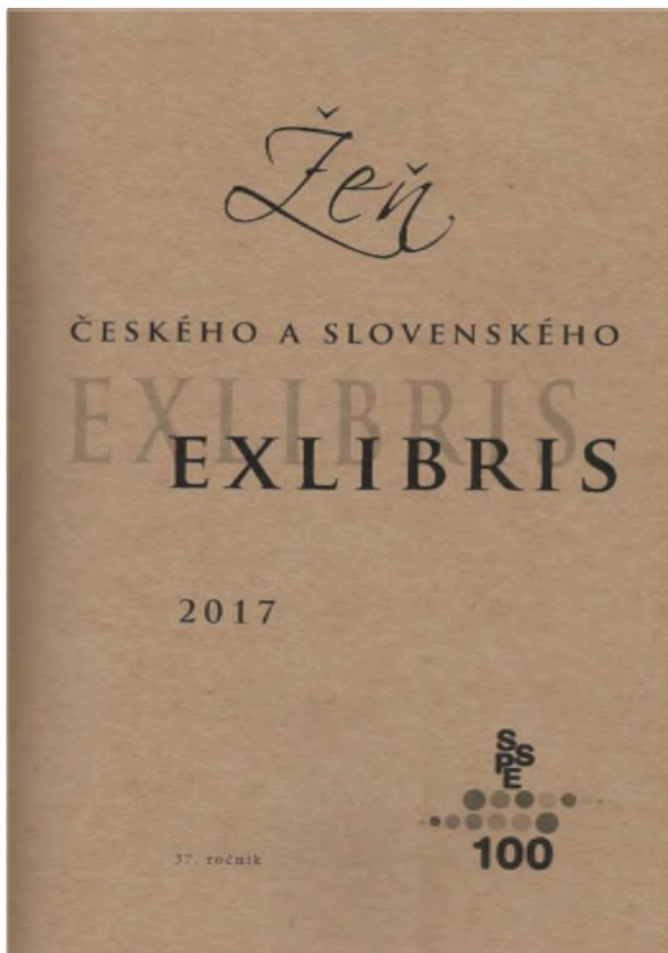
Výroční zprávu zpracovali:

Mgr. Zdena Smotlachová – zástupce ředitele pro teoretickou výuku
Ing. Zdeňka Horáčková – vedoucí ekonomického úseku a statutární zástupce
Mgr. Radek Vrkoslav – výchovná poradkyně a metodička prevence
Lenka Čápková, DiS. – personální a studijní oddělení, sekretariát školy
Ing. Jan Opitz – ředitel školy

V Hradci Králové dne 14. 10. 2019

ŘÍLOHA - fotodokumentace projektů a přehled zpráv za školní rok 2018/2019

37. ročník mezinárodní výběru prací za rok 2017, čs. Exlibris



Střední uměleckoprůmyslová škola hudebních nástrojů a nábytku
v Hradci Králové Vás zve na výstavu studentských prací.

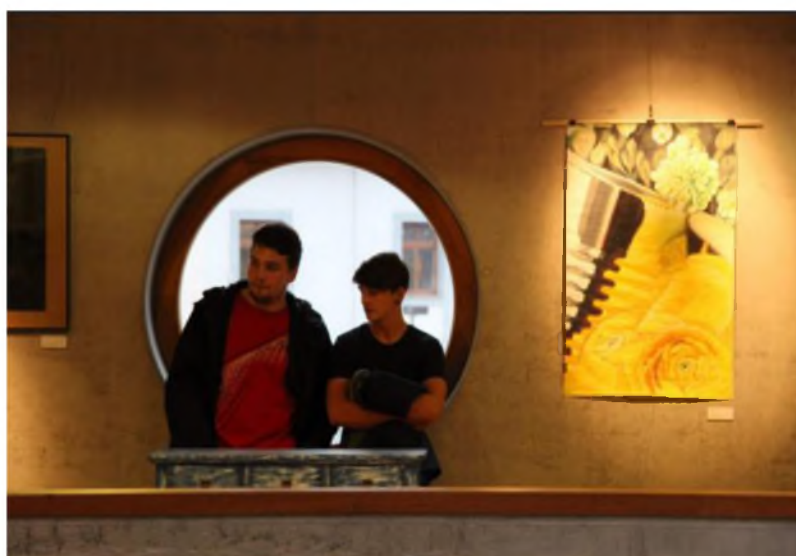
Galerie U Přívozu
Studijní a vědecká knihovna v Hradci Králové

vernisáž 22.10. v 17:00

Re-konstrukce

vstup volný 20.10. | 20.11. | 18

PO - PÁ 9:00 - 17:00
SO 9:00 - 12:00





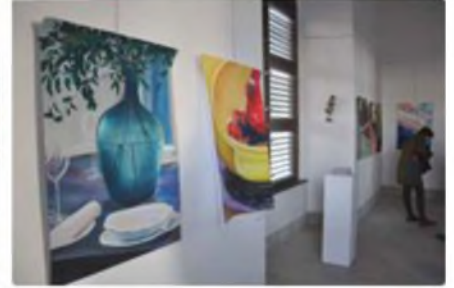
**V
Y
S
O
K
Ý
H
R
A
D
E
C**

Galerie ve Zvonici Vysoké Mýto
Náměstí Vaňorného, Vysoké Mýto

Výstava prací studentů
Střední uměleckoprůmyslové školy
Hradec Králové

17. 5. - 9. 6. 2019

Otevřeno: čtvrtek až neděle 10 – 12 a 13 – 17 hodin
Vernisáž v pátek 17. 5. 2019 ve 20 hodin







**Knihovna města Hradce Králové,
pobočka Moravské Předměstí B -
Médium, Vás srdečně zve
na výstavu**

ETNOPORTRÉTY

1. 3. 2019 - 29. 3. 2019

**Vernisáž výstavy prací studentů
Střední uměleckoprůmyslové
školy HK se bude konat
5. 3. 2019 v 17:00.**

Vstup volný



1. MÍSTO!

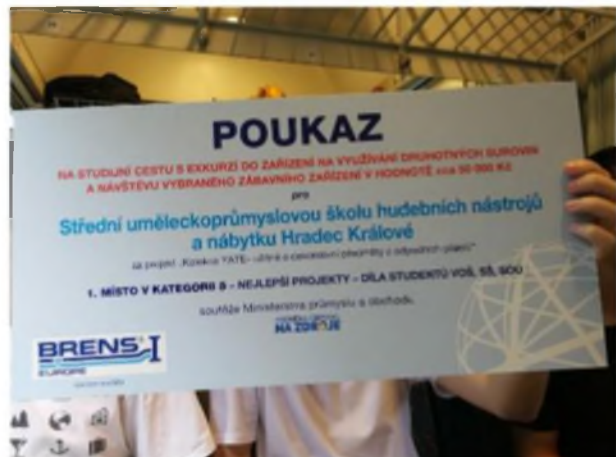
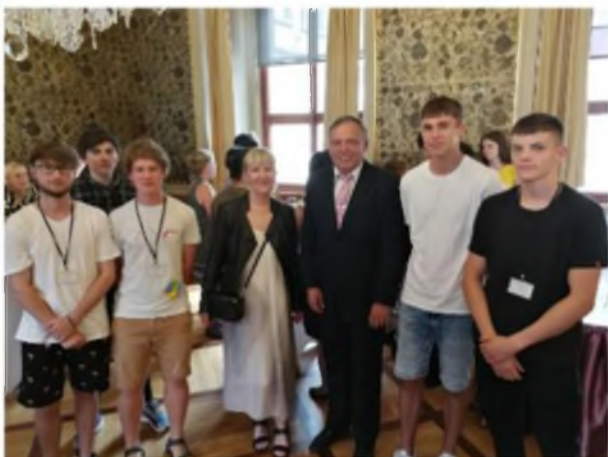
S mými studenty z 3SH jsme se zúčastnili **soutěže vyhlášené Ministerstvem průmyslu a obchodu na téma Přeměna odpadů na zdroje v kategorii Díla studentů VOŠ, SŠ A SOU** a vyhráli. Minulý týden ve čtvrtek jsme jeli na slavnostní vyhlášení výsledků do Senátu ČR. Je to napínavé až do konce, protože na ceremoniál zvou pět nejlepších účastníků z každé kategorie (kategorií je sedm), aniž by je informovali, jak dopadli, pak hlásí pořadí s tím, že první místo je vyhlášeno jako poslední. Vytvářeli jsme objekty z plastového odpadu, který produkuje firma YATE v areálu Petrofu. Z té práce jsem měla dobrý pocit, ale raději jsem moc nedoufala v dobré umístění. Vyhráli jsme totiž tuto kategorii i loni - s jiným týmem studentů a s jinou koncepcí. Jako jediní jsme si to první místo zopakovali, takže z toho byla radost. Klukům to teda docházelo až postupně, když šli všichni na "podium" a pak na rautu v salónku, když za námi přišel sponzor kategorie, jedna z porotkyň a taky organizátorka soutěže a osobně nám gratulovali.

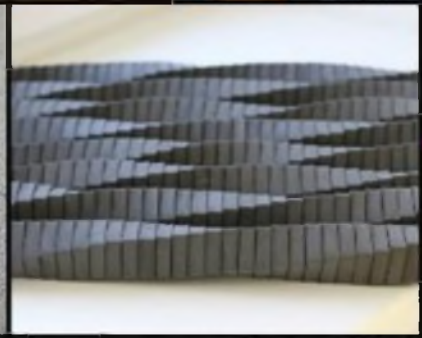
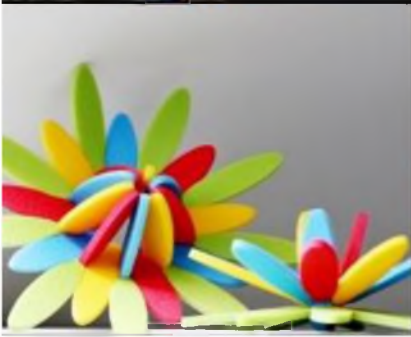
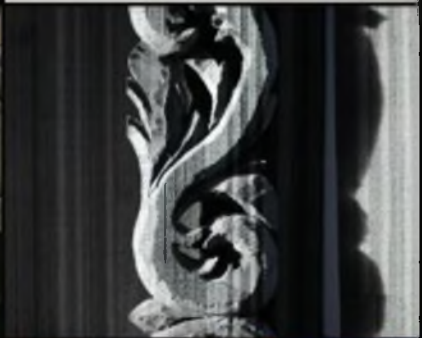
Víme všichni, jak je těžké naše studenty k něčemu dotlačit, aby něco dělali pořádně, dotahovali to. Jeden z nich to okomentoval slovy "parta flákačů, pevný dohled a Vašek" (Vašek je pracovitý premiant třídy, který neremcá, dělá, co má, a je ochotný pomáhat i ostatním). A právě autor citátu, ne zrovna pracant, byl ze všech nejvíc nadšený, diplom nechtěl pustit z ruky, nejradši by si ho vzal domů. Tak snad to má smysl a snad to je impuls, aby aspoň *někdy něco* udělali pořádně.

Mgr. Jana Krejzová

Účastníci :

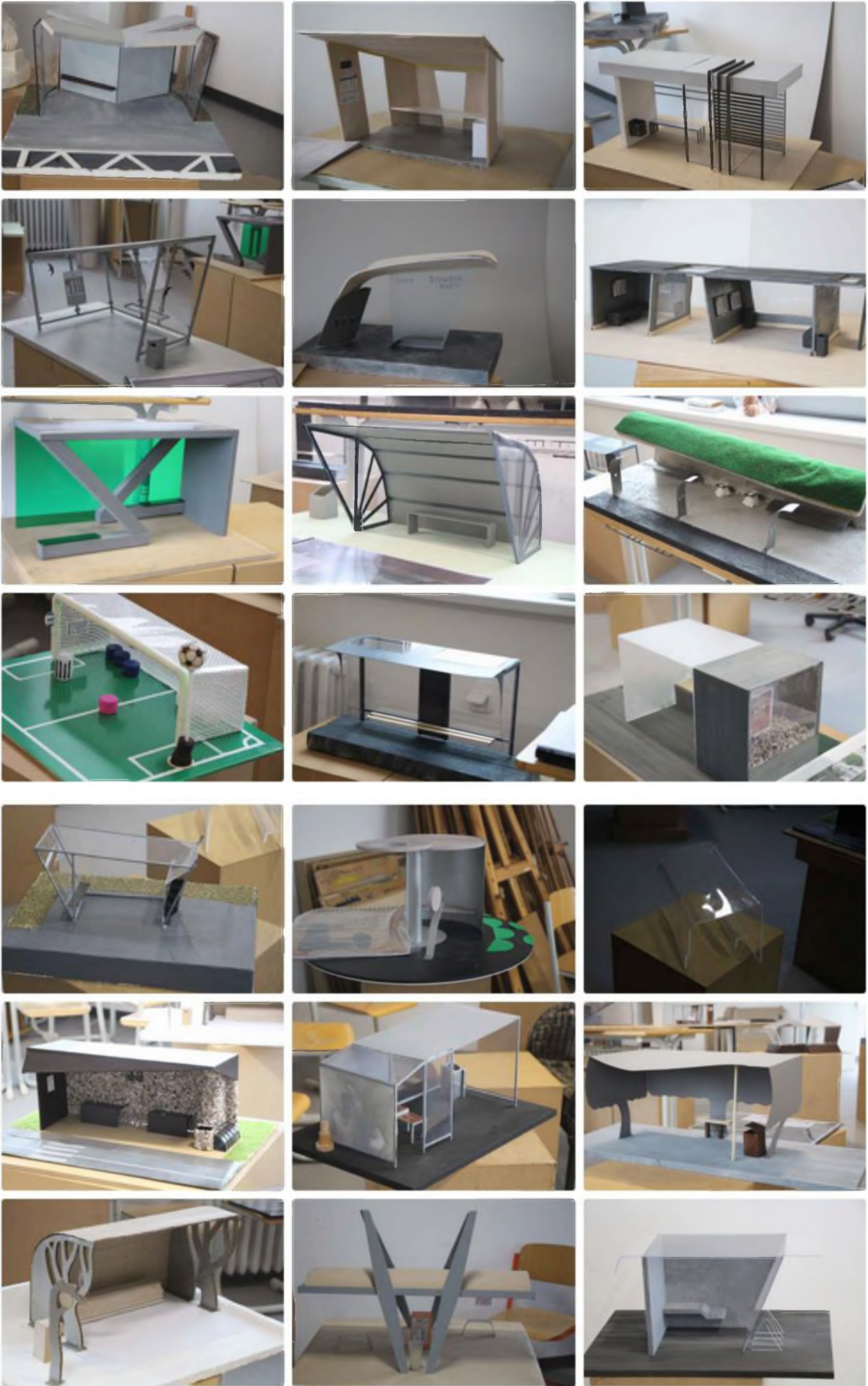
Ondřej Moravec, Jonáš Pávek, Roman Šinták, Zdeněk Vyskočil, Václav Šimek (součástí skupiny je i Dominik Peřina, v Praze nebyl)

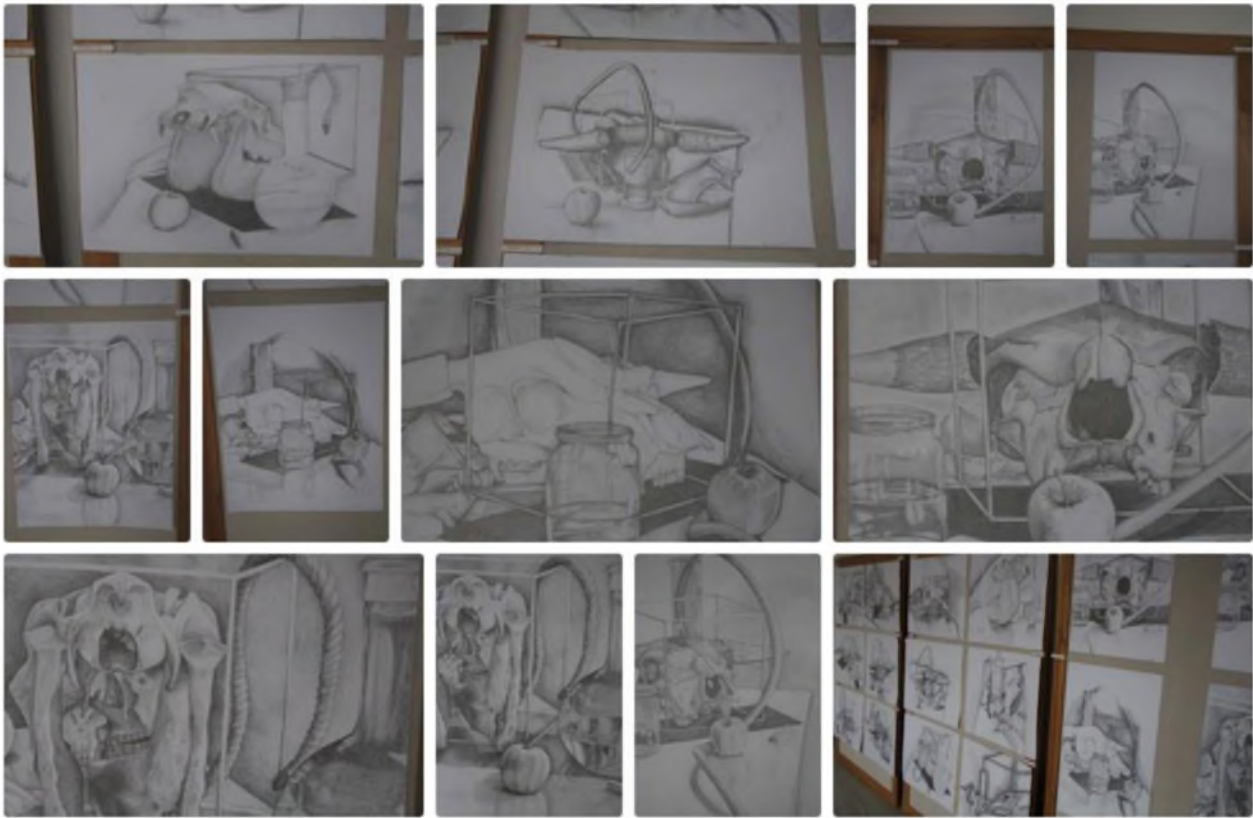




Klauzurní práce 1. a 2. pololetí, obory, design interiéru, průmyslový design







Zakázková výroba šachovnice oboru uměleckořemeslné zpracování dřeva

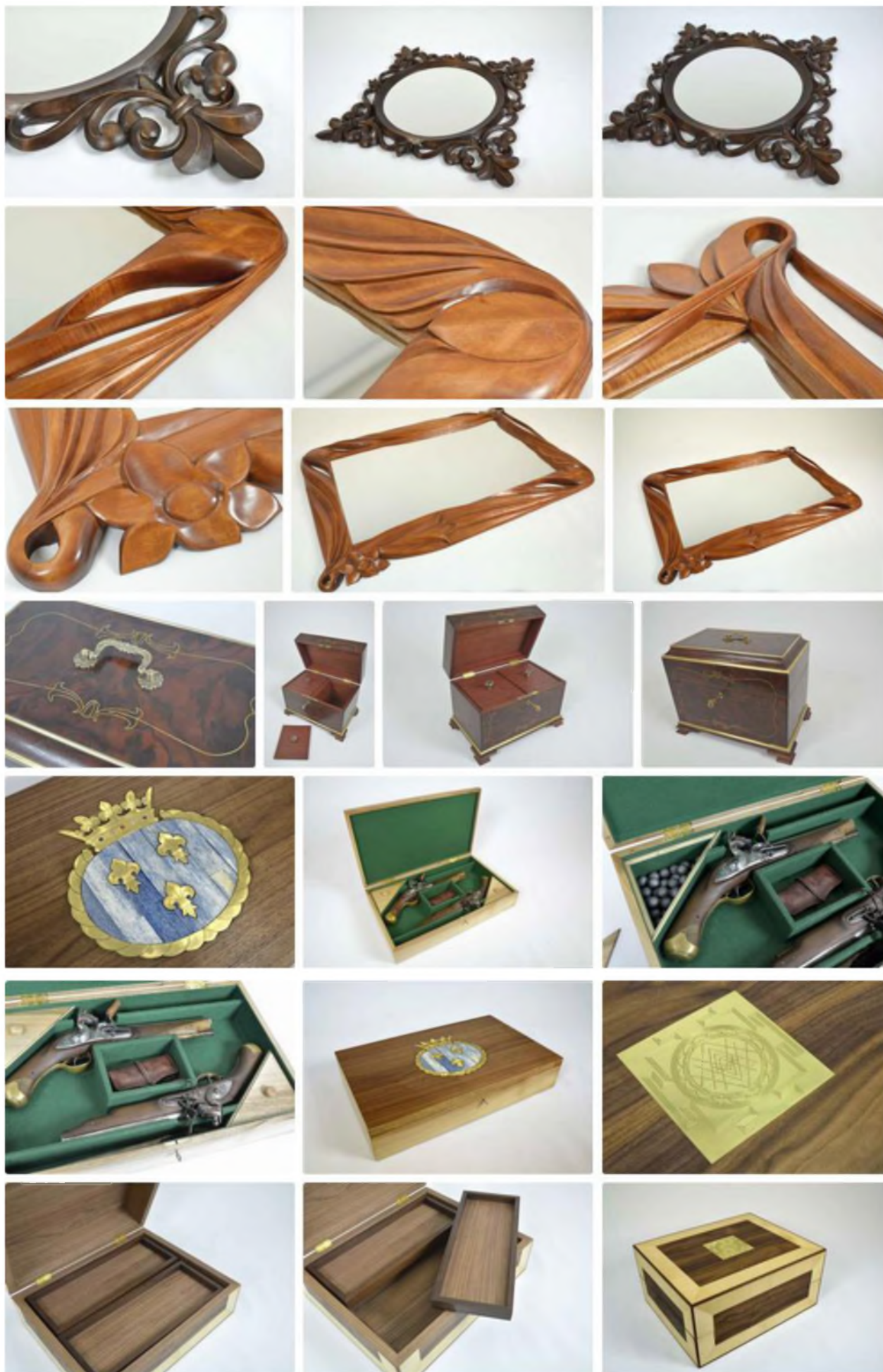


Mezinárodní sympozium Zlatý řez, prezentace našich řezbářů



9fe8b0c40/images/17.jpg

Maturitní práce oboru uměleckořemeslné zpracování dřeva





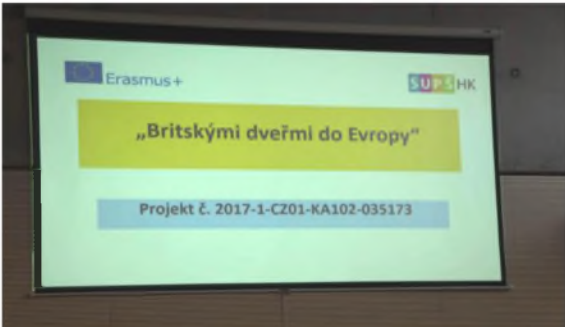




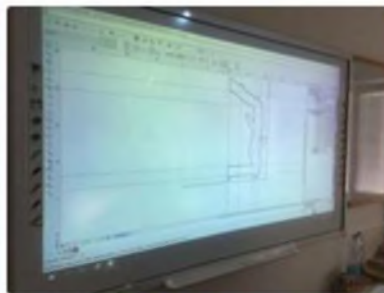
Zahraních pracovní stáže ve Velké Británii programu Erasmus+



Předání Europasů po zahraničních pracovních stážích ve Velké Británii programu Erasmus+



Workshop Laser Camp pro žáky základních škol





ŠKOLNÍ ZÁJEZD DO ITÁLIE



Termín: 10 - 15.5.2019

Benátky, Florencie a Pisa

Cena: 5.990,- Kč

- 1. den:** odjezd z Hradce Králové v 17.30. Následuje noční tranzit přes hraniční přechod Hatě, dále přes Vídeň, hraniční přechod Tarvisio.
- 2. den:** v ranních hodinách autobus přijede do přístavu Punta Sabione v Benátské laguně. Z přístavu se přeplavíme lodí přes Benátskou lagunu přímo na náměstí Sv. Marka, kde začne náš program. Přestože máme na prohlídku Benátek pouze jeden den, vynasnažíme se poznat pokud možno nejvíce z tohoto města na lagunách. Navštívíme hlavní benátskou dopravní tepnu Canal Grande, zastavíme se na mostě Ponte di Rialto, posedíme na nám. Sv. Marka, navštívíme baziliku, Dóžecí palác. Lodní lístek nás opravňuje vystupovat a nastupovat dle libosti a tak si určitě zajedeme na ostrov Murano. Ostrov sklářů, kde si můžeme zakoupit suvenýr z Muránského skla. Později odpoledne se vrátíme zpět do přístavu Punta Sabione. Autobusem se vydáme na ubytování u Florencie. Příjezd na ubytování ve večerních hodinách (cca 20-21.00). Následuje večeře.
- 3. den:** po snídani se vydáme do místa, jenž zná celý svět. Tím místem je určitě Pisa. Šikmá věž, dům s bronzovými dveřmi od Pisana a další, to vše bude tvořit dopolední program návštěvy v Pise. Kolem poledne se přesuneme autobusem do těsné blízkosti Florencie. Příměstským vlakem pojedeme do centra Florencie, kde si uděláme procházku městem, abychom se lépe orientovali další dny.
- 4. a 5. den:** po snídani se tyto dny vydáme do Florencie. Především dne jsme si udělali jen krátký obrázek všeho, co lze poznat ve Florencii. Nyní poznáme slavné město podrobněji. Florencie je středověké město umění a architektury. Pěší procházka přes Ponte Vecchio – slavný most zlatníků, k starému paláci, Dómu S. Maria del Fiore a baptisteriu. Navštívíme známou galerii Uffizi se sbírkami rodu Medici a určitě zavítáme na vyhlášené náměstí Republica. Podíváme se také do galerie Accademia na originál sochy Davida a další sochy od Michelangela a dalších sochařů. Večer se stejným způsobem přesuneme na ubytování. Pátý den navečer se autobusem vydáme zpět domů. Následuje noční tranzit přes Itálii a Rakousko.
- 6. den:** příjezd na hraniční přechod Hatě cca v 08.00. Příjezd do Hradce Králové v cca 11.00.

Cena zahrnuje:

- dopravu luxusním autobusem (WC s umyvadlem, polohovací sedadla, klimatizace, DVD, bufet s nápoji)
- služby profesionálního průvodce
- 3x ubytování v mobilhomech kempu Norcenni Girasole Village
- 3x polopenze
- pojištění cestovní kanceláře proti úpadku

Cena nezahrnuje:

- loď z Punta Sabione do Benátek (18€)
- vstupné do památek v Pise a Florencii (cca 35€)

Bližší informace a přihlášky u Mgr. Moravce a Ing. Rychtera.



SUPŠ HK

21.12.
2.0.1.8
OD 10:15

LITERÁRNĚ
HUDEBNÍ

P.Á.S.M.O

KINOSÁL
PODNIKATELSKÉHO CENTRA



Pěší pout' Z Porta do Santiago de Compostela, žáci DM SUPŠ HNN

